

Gminny Program Rewitalizacji Miasta Ostrów Mazowiecka na lata 2016 - 2023

Spotkanie konsultacyjne
18/10/16
Ostrów Mazowiecka

Agenda

Wprowadzenie – o GPR

Diagnoza czynników i zjawisk kryzysowych

Obszar zdegradowany i obszar rewitalizacji

Wizja obszaru rewitalizacji

Cele rewitalizacji

Przedsięwzięcia rewitalizacyjne

Dyskusja

Gminny Program Rewitalizacji

- narzędzie skutecznego i sprawnego przeprowadzenia procesu pożądanych zmian
- możliwość ubiegania się o zewnętrzne środki na sfinansowanie projektów rewitalizacyjnych
- wskazanie sposobów rozwiązywania problemów
- możliwość realizacji zamierzeń dzięki kompleksowym, zintegrowanym i skoncentrowanym terytorialnie działaniom projektowym nakierowanym na zdiagnozowane problemy lokalnej społeczności

Etapy prac nad GPR

Diagnoza

Projektowanie

Programowanie

Agenda

Wprowadzenie – o GPR

Diagnoza czynników i zjawisk kryzysowych

Obszar zdegradowany i obszar rewitalizacji

Wizja obszaru rewitalizacji

Cele rewitalizacji

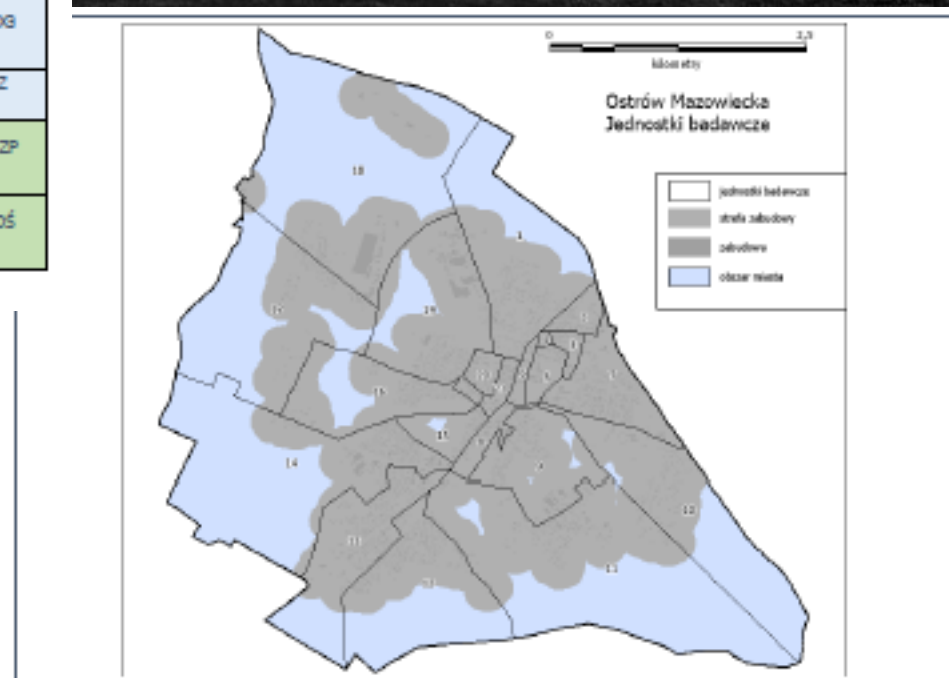
Przedsięwzięcia rewitalizacyjne

Dyskusja

Tabela 1. Zestawienie wskaźników do wypracowania kryteriów twardych (opracowanie własne)

Nr	Grupa	Wskaźnik	Rok	Źródło
1	S	Udział osób w wieku 60+ w stosunku do całkowitej liczby ludności	2015	Urząd Miasta
2	S	Udział osób w wieku 0-12 w stosunku do całkowitej liczby ludności	2015	Urząd Miasta
3	S	Liczba oddanych głosów w wyborach samorządowych w 2014 roku w stosunku do osób 18+	2014	PKW
4	S	Liczba osób długotrwale bezrobotnych w stosunku do osób w wieku produkcyjnym	2015	Urząd Pracy
5	S	Liczba dzieci umieszczonych w pieczy zastępczej w stosunku do liczby osób w wieku 0-18 lat	2015	PCPR
6	S	Osoby w gospodarstwach domowych, korzystających z pomocy społecznej w stosunku do całkowitej liczby ludności	2015	MOPS
7	GT	Liczba podmiotów gospodarczych w stosunku do całkowitej liczby ludności	2016	CEIDG
8	GT	Udział podmiotów zawieszonych (zawieszona działalność gospodarcza) w stosunku do wszystkich podmiotów gospodarczych	2016	CEIDG
9	GT	Liczba zabytków w stosunku do całkowitej powierzchni	2012	GEZ
10	P	Średni na obszarze udział powierzchni biologicznie czynnej w stosunku do całkowitej powierzchni	2009	SUKZP
11	P	Powierzchnia obszarów chronionych w stosunku do całkowitej powierzchni	2016	GDOŚ

Czynniki i zjawiska kryzysowe



Mapa 1. Podział miasta Ostrow Mazowiecka na jednostki przestrzenne przyjęte do analiz wskaźnikowych (opracowanie własne na podstawie danych: BDL GUS)

Czynniki i zjawiska kryzysowe

Sfera społeczna

duża skala problemów społecznych
skoncentrowanych przestrzennie

starzenie się społeczeństwa i odpływ ludzi
młodych

wykluczenie społeczne i przestrzenne
określonych grup mieszkańców

przeciętne wyniki edukacyjne dzieci i młodzieży

przemoc w rodzinie

niska aktywność społeczna

niskim poziom integracji społeczności lokalnej

Czynniki i zjawiska kryzysowe

Sfera gospodarcza

mała atrakcyjność inwestycyjna miasta

bezrobocie jako ważny problem społeczny

odpływ młodych i wykształconych pracowników

Czynniki i zjawiska kryzysowe

Sfera funkcjonalno-przestrzenna

brak ładu przestrzennego

niedoinwestowanie infrastruktury technicznej

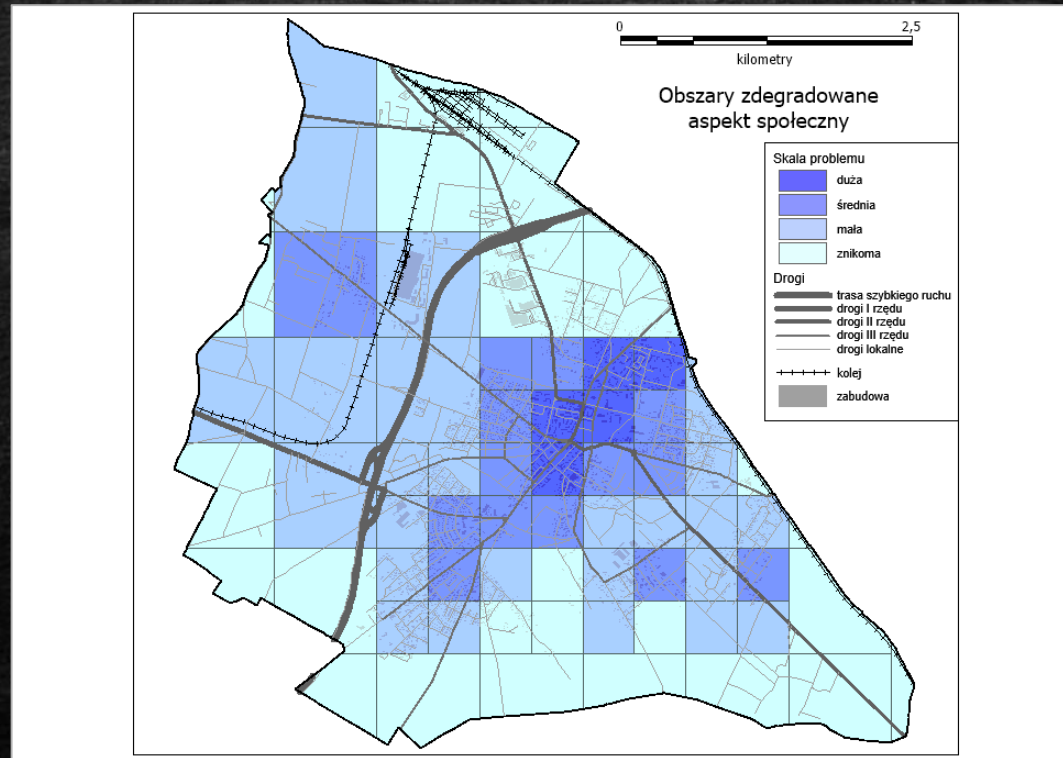
mała dostępność mieszkań, w tym mieszkań komunalnych

Czynniki i zjawiska kryzysowe

Sfera środowiskowa

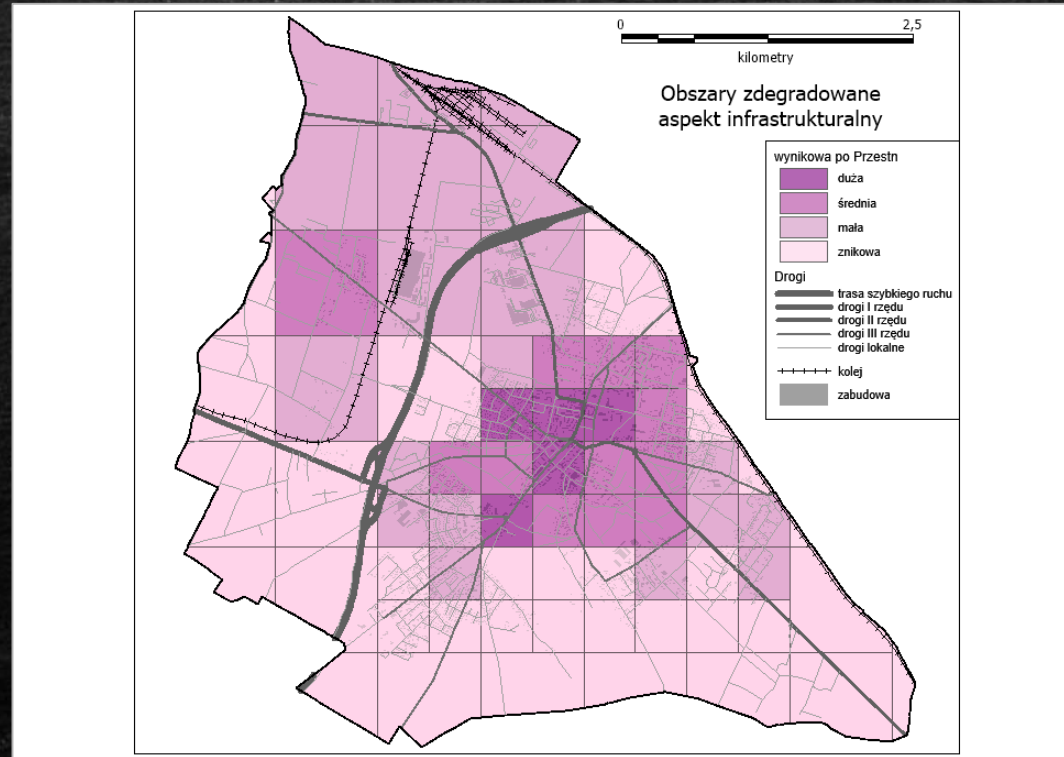
występowanie obszarów koncentracji
poważnych problemów środowiskowych

Problemy miasta w opinii mieszkańców



Koncentracja problemów społecznych w Ostrowi Mazowieckiej w opinii mieszkańców
(opracowanie własne na podstawie: Badanie CAWI i PAPI, N=526)

Problemy miasta w opinii mieszkańców



Koncentracja problemów związanych z ładem przestrzennym i infrastrukturą w Ostrowi Mazowieckiej w opinii mieszkańców
(opracowanie własne na podstawie: Badanie CAWI i PAPI, N=526)

Potrzeby rewitalizacyjne

Sfera społeczna

bezrobocie

wykluczenie społeczne

integracja społeczna

atrakcyjne środowisko rozwoju dla młodych ludzi

Potrzeby rewitalizacyjne

Sfera gospodarcza

Zagospodarowanie terenów przemysłowych

Oferta terenów dla małych i średnich firm

Wiedza i umiejętności pracowników

Potrzeby rewitalizacyjne

Sfera funkcjonalno-przestrzenna

Zagospodarowanie centralnej części miasta

Tereny zieleni

Przestrzenie publiczne

Włączenie terenów przemysłowych w strukturę miasta

Poprawa jakości infrastruktury technicznej (media)

Drogi, ścieżki rowerowe, chodniki

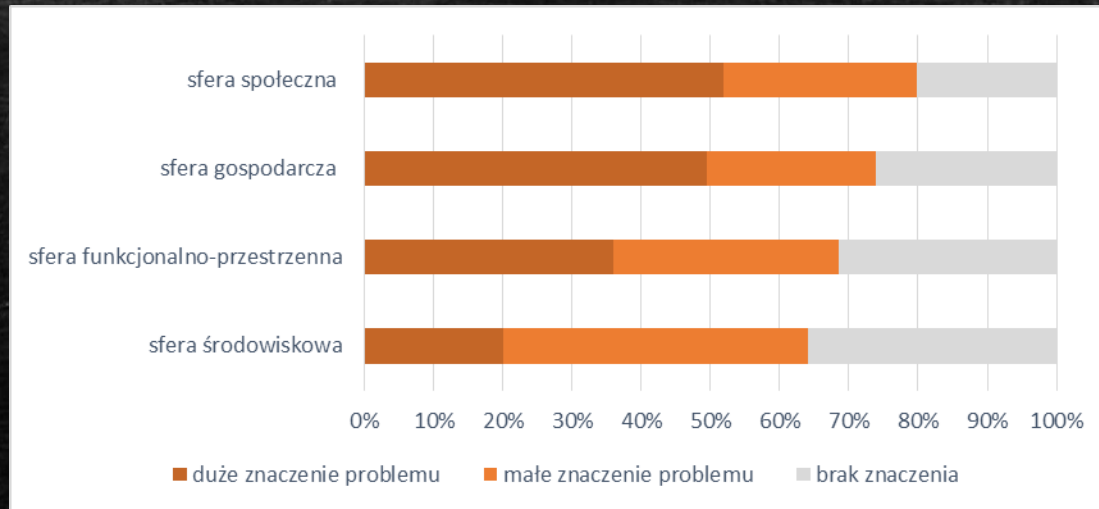
Inwestycje w zakresie budownictwa mieszkaniowego

Potrzeby rewitalizacyjne

Sfera środowiskowa

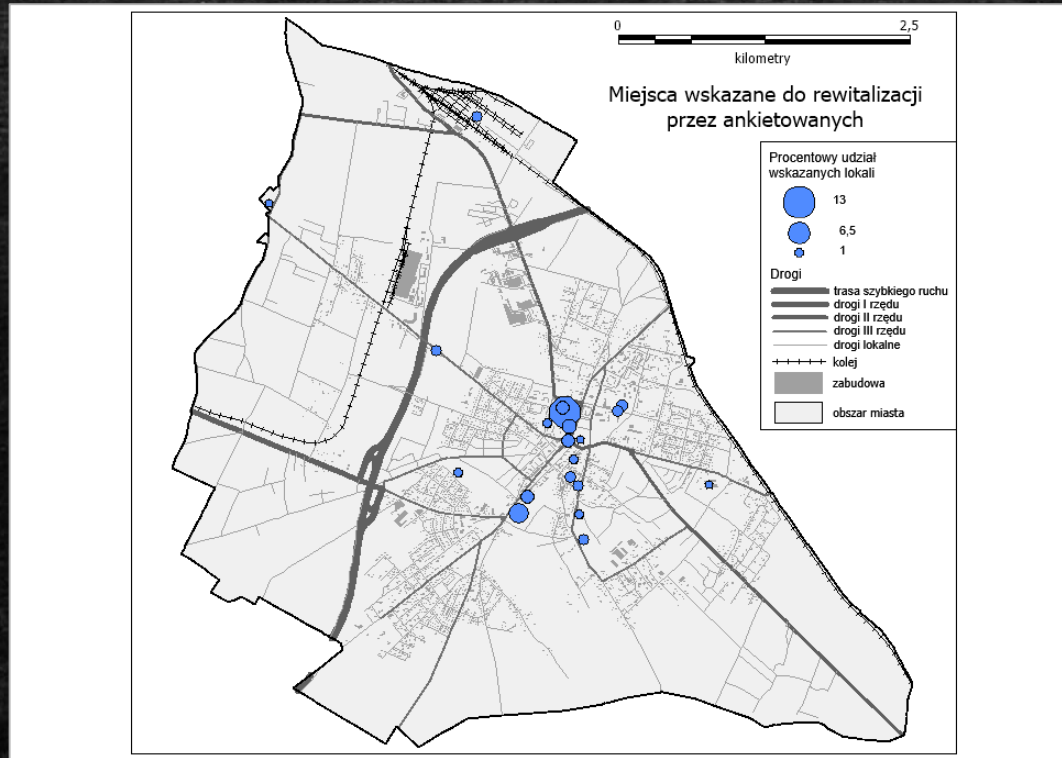
Poprawa jakości środowiska miejskiego

Potrzeby rewitalizacyjne w opinii mieszkańców



Znaczenie problemów występujących w Ostrowi Mazowieckiej w opinii mieszkańców miasta w podziale na kategorie i ich znaczenie
(opracowanie własne na podstawie: Badanie CAWI i PAPI, N=526)

Potrzeby rewitalizacyjne w opinii mieszkańców



Miejsca / obiekty wskazywane przez mieszkańców do rewitalizacji w pierwszej kolejności
(opracowanie własne na podstawie: Badanie CAWI i PAPI, N=526)

Agenda

Wprowadzenie – o GPR

Diagnoza czynników i zjawisk kryzysowych

Obszar zdegradowany i obszar rewitalizacji

Wizja obszaru rewitalizacji

Cele rewitalizacji

Przedsięwzięcia rewitalizacyjne

Dyskusja

Obszar zdegradowany

- art. 9 Ustawy: fragment terytorium gminy, który znajduje się w stanie kryzysowym z powodu koncentracji negatywnych zjawisk
- Podstawą wyznaczenia obszaru zdegradowanego jest stwierdzenie występowania **negatywnych zjawisk społecznych**: bezrobocie, ubóstwo, przestępczość, niski poziom edukacji, niski poziom kapitału społecznego, niski poziom uczestnictwa w życiu publicznym i kulturalnym

Obszar zdegradowany

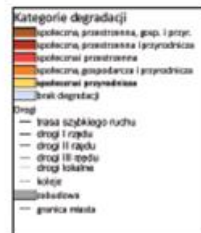
- Obok zjawisk społecznych muszą jednocześnie **występować negatywne zjawiska z co najmniej jednej dodatkowej sfery:**
- **negatywne zjawiska gospodarcze** – niski stopień przedsiębiorczości, słaba kondycja lokalnych przedsiębiorstw
- **negatywne zjawiska środowiskowe** – przekroczenie standardów jakości środowiska, odpady będące zagrożeniem dla życia czy zdrowia ludzi
- **negatywne zjawiska przestrzenno-funkcjonalne** – braki w infrastrukturze technicznej i społecznej, zły stan techniczny, braku dostępu do podstawowych usług, dysfunkcjonalne rozwiązania urbanistyczne, niedobór lub niska jakość przestrzeni publicznych
- **negatywne zjawiska techniczne** – degradacja techniczna obiektów budowlanych, w tym o przeznaczeniu mieszkaniowym, brak rozwiązań technicznych umożliwiających efektywne korzystanie z obiektów budowlanych (energooszczędność i ochrona środowiska)

0 2

kilometry

Skala: 1:5 000

Obszar zdegradowany Miasta Ostrów Mazowiecka



Obszar rewitalizacji

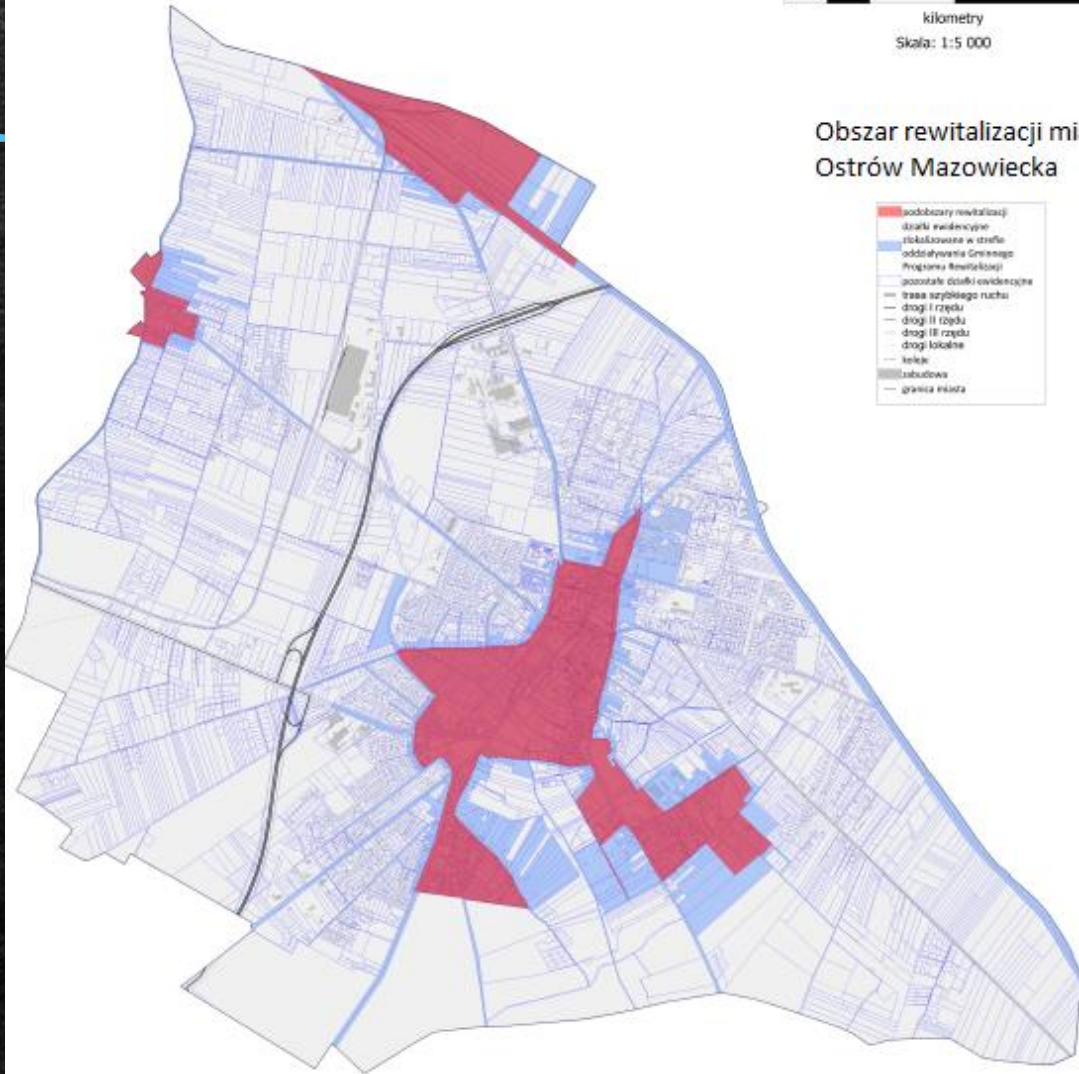
- Wyznaczony w ramach obszaru zdegradowanego
- Przesłanki:
 - szczególna koncentracja negatywnych zjawisk
 - znaczenie obszaru dla rozwoju (związki z dokumentami strategicznymi)
- Tereny zamieszkane
- Inne tereny: powiązania funkcjonalne z głównymi obszarem / podobszarami rewitalizacji
- Kryteria: 20% powierzchni i 30% mieszkańców

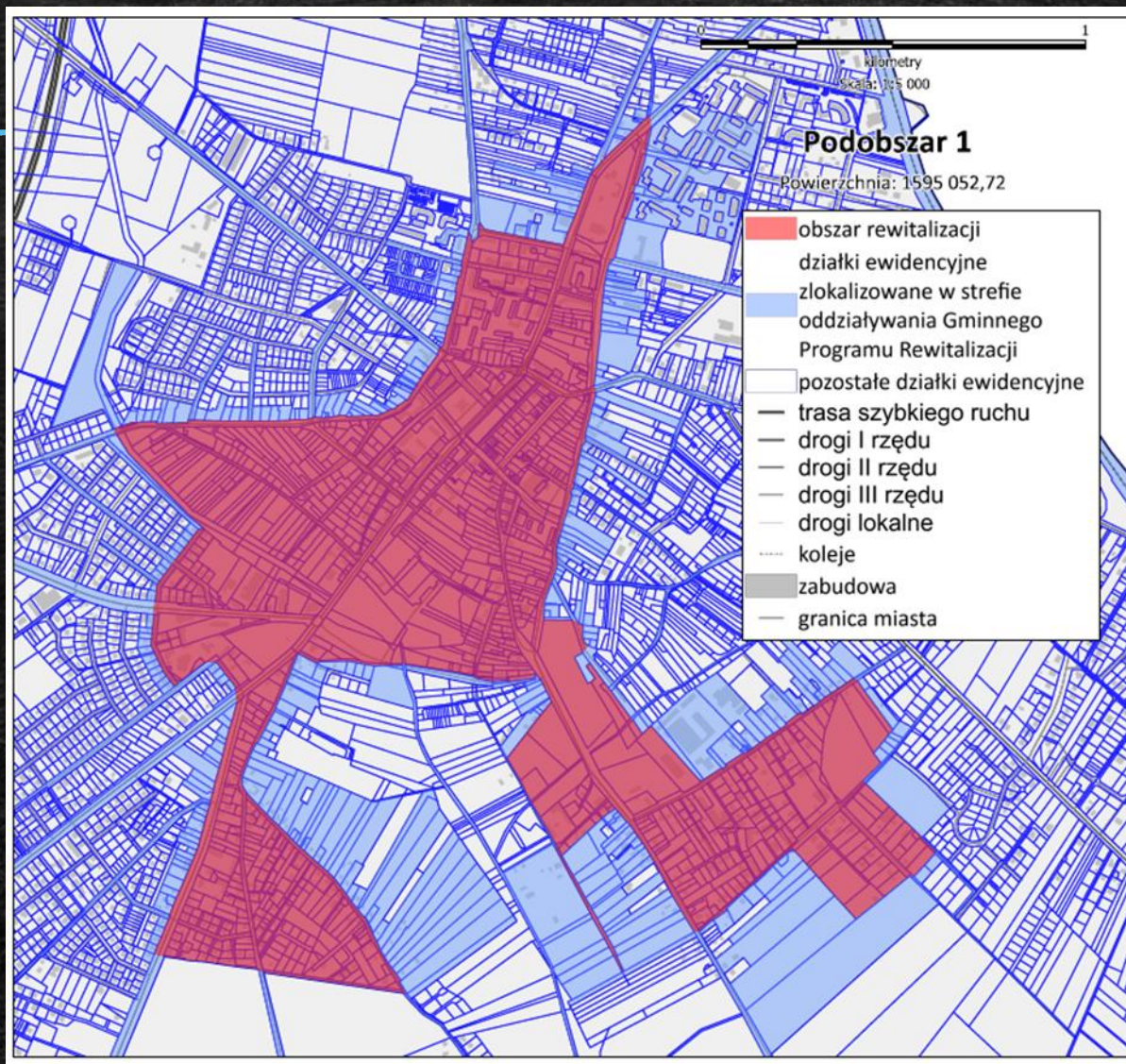


kilometry
Skala: 1:5 000

Obszar rewitalizacji miasta Ostrów Mazowiecka

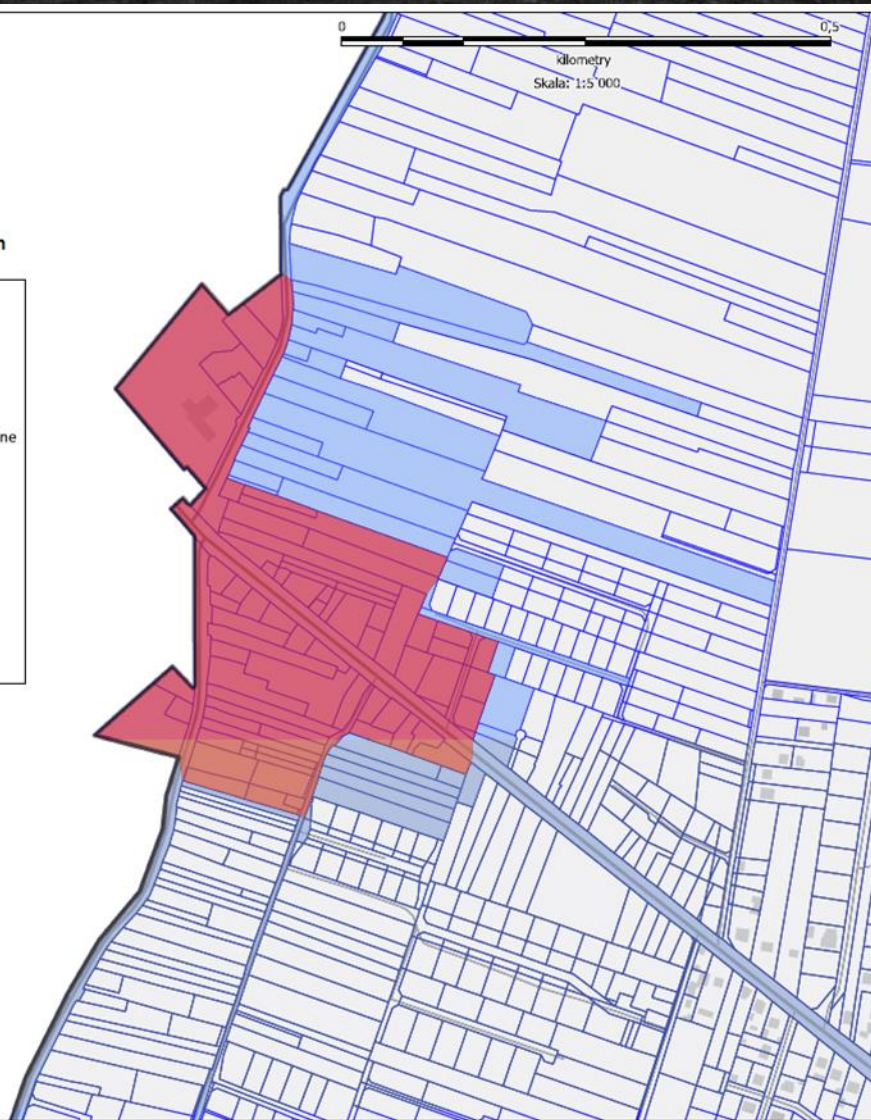
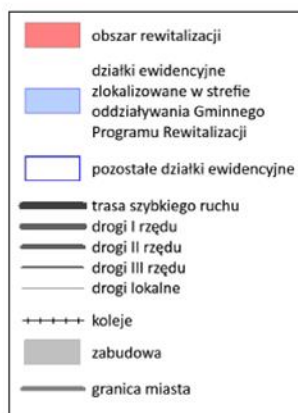
- podobszary rewitalizacji
- działki ewidencyjne
- zlokalizowane w strefie oddziaływania Gminnego Programu Rewitalizacji
- pozostałe działki ewidencyjne
- trasa szynowego ruchu
- drogi I rzędu
- drogi II rzędu
- drogi lokalne
- koleje
- zabudowa
- granica miasta

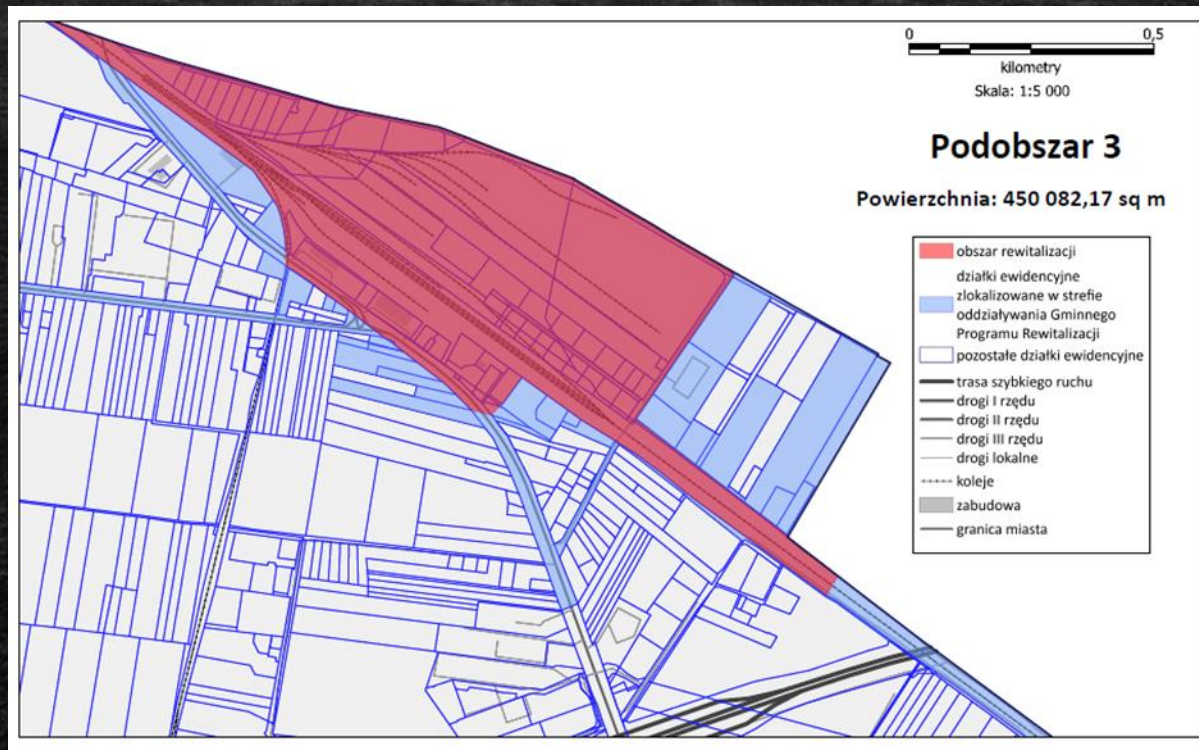




Podobszar 2

Powierzchnia: 106 027,39 sq m





Agenda

Wprowadzenie – o GPR

Diagnoza czynników i zjawisk kryzysowych

Obszar zdegradowany i obszar rewitalizacji

Wizja obszaru rewitalizacji

Cele rewitalizacji

Przedsięwzięcia rewitalizacyjne

Dyskusja

Wizja stanu obszaru po przeprowadzeniu rewitalizacji w 2023 brzmi następująco:

Na obszarze rewitalizacji panuje poczucie pozytywnych zmian społecznych i ożywienia gospodarczego a obszar centralny miasta staje się stopniowo funkcjonalnym i atrakcyjnym dla mieszkańców i przyjezdnych, którzy zaczynają postrzegać Ostrów Mazowiecką jako miasto oferujące przyjazną przestrzeń do zamieszkania i aktywności zawodowej.

S1 Społeczna: została odtworzona i wzmocniona spójność społeczna poprzez utrwalanie więzi sąsiedzkich i wspieranie inicjatyw obywatelskich, które są elementem budowy kapitału społecznego; zjawisko wykluczenia społecznego jest ograniczane dzięki nowym mechanizmom i instrumentom aktywizującym grupy wykluczone;

S2 Gospodarcza: rośnie liczba indywidualnych przedsięwzięć gospodarczych dzięki rosnącej zaradności gospodarczej i społecznej mieszkańców miasta; rosnąca przedsiębiorczość mieszkańców poszerza i różnicuje rynek pracy a Ostrów Mazowiecka zaczyna być postrzegana jako miasto ludzi sukcesu i z przyszłością;

Wizja stanu obszaru po przeprowadzeniu rewitalizacji w 2023 brzmi następująco:

Na obszarze rewitalizacji panuje poczucie pozytywnych zmian społecznych i ożywienia gospodarczego a obszar centralny miasta staje się stopniowo funkcjonalnym i atrakcyjnym dla mieszkańców i przyjezdnych, którzy zaczynają postrzegać Ostrów Mazowiecką jako miasto oferujące przyjazną przestrzeń do zamieszkania i aktywności zawodowej.

S3: Przestrzenno-funkcjonalna (w tym techniczno-budowlany): miasto posiada atrakcyjne i przyjazne wszystkim mieszkańcom centrum, które staje się wizytówką miasta; miasto pięknieje dzięki inwestycjom rewitalizacyjnym i zaangażowaniu zaradnych i pełnych inicjatywy mieszkańców; miasto posiada ofertę terenów inwestycyjnych, które przyciągają przedsiębiorców o profilach zgodnych z długoterminowymi planami miasta zapisanymi w strategii rozwoju

S4: środowiskowa: w mieście można oddychać pełną piersią, korzystając z szerokiej oferty terenów rekreacyjnych i wypoczynkowych organizowanych w strefach terenów otwartych i terenów zieleni; piesi i rowerzyści mogą korzystać z uroków części centralnej miasta, która staje się także łatwo dostępna dla mieszkańców terenów peryferyjnych.

Agenda

Wprowadzenie – o GPR

Diagnoza czynników i zjawisk kryzysowych

Obszar zdegradowany i obszar rewitalizacji

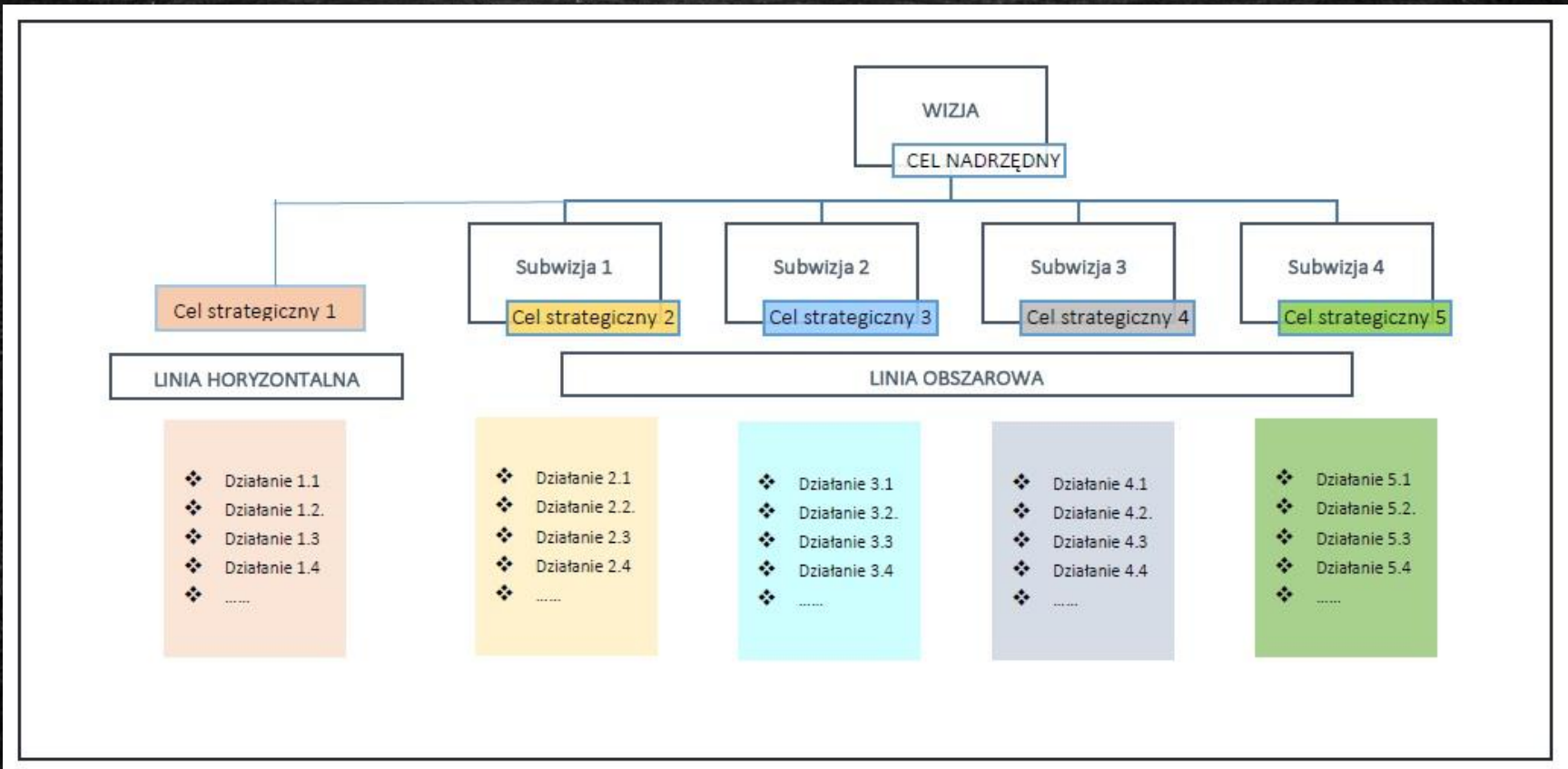
Wizja obszaru rewitalizacji

Cele rewitalizacji

Przedsięwzięcia rewitalizacyjne

Dyskusja

Struktura celów Gminnego Programu Rewitalizacji Miasta Ostrów Mazowiecka na lata 2016-2023 (opracowanie własne)



Cele rewitalizacji:

C1: Poprawa i wzmocnienie wizerunku obszaru rewitalizacji

1.1. Podniesienie poziomu identyfikacji mieszkańców z zamieszkiwanym obszarem

1.2. Poprawa wizerunku obszaru rewitalizacji jako miejsca atrakcyjnego osadniczo i inwestycyjnie

1.3. Wzmocnienie wizerunku obszaru rewitalizacji poprzez realizację i promocję kluczowych przedsięwzięć rewitalizacyjnych

Cele rewitalizacji:

C2: Zapobieganie i przeciwdziałanie wykluczeniu społecznemu oraz aktywizacja mieszkańców obszaru rewitalizacji

2.1. Pobudzenie aktywności społecznej mieszkańców poprzez promocję inicjatyw lokalnych

2.2. Wsparcie osób wykluczonych społecznie oraz organizacja czasu wolnego tych grup mieszkańców (młodzi mieszkańcy, seniorzy, rodziny problemowe, niepełnosprawni)

2.3. Zwiększenie poziomu bezpieczeństwa na obszarze rewitalizacji

Cele rewitalizacji:

C3: Ożywienie gospodarcze i przeciwdziałanie wykluczeniu zawodowemu mieszkańców obszaru rewitalizacji

3.1. Podniesienie atrakcyjności obszaru jako miejsca prowadzenia działalności gospodarczej

3.2. Podniesienie atrakcyjności obszaru rewitalizacji jako miejsca korzystania z usług oraz lokalnego handlu

3.3. Rozwój zasobów ludzkich obszaru rewitalizacji oraz przeciwdziałanie wykluczeniu zawodowemu mieszkańców obszaru rewitalizacji

Cele rewitalizacji:

C4: Zapewnienie ładu przestrzennego i wysokiego poziomu estetyki obszaru rewitalizacji

4.1. Wzrost znaczenia obszaru rewitalizacji jako przestrzeni o wyróżniających się funkcjach w skali miasta

4.2. Poprawa jakości historycznej przestrzeni obszaru rewitalizacji

4.3. Estetyzacja przestrzeni obszaru rewitalizacji

4.4. Podniesienie jakości przestrzeni publicznych oraz dostosowanie ich funkcji do potrzeb mieszkańców

4.5. Poprawa warunków mieszkaniowych na obszarze rewitalizacji

4.6. Poprawa atrakcyjności przestrzennej obszaru rewitalizacji jako miejsca spędzania czasu wolnego mieszkańców

4.7. Dostosowywanie obiektów, w szczególności użyteczności publicznej i usługowych do potrzeb mieszkańców obszaru rewitalizacji

4.8. Rozwój infrastruktury technicznej na obszarze rewitalizacji i dostosowanie jej do potrzeb mieszkańców

4.9. Rozwój infrastruktury społecznej na rzecz wsparcia osób zagrożonych i dotkniętych wykluczeniem społecznym zamieszkujących obszar rewitalizacji

Cele rewitalizacji:

C4: Racjonalne wykorzystanie zasobów przyrodniczych oraz poprawa jakości środowiska naturalnego

5.1. Podniesienie jakości terenów zieleni na obszarze rewitalizacji oraz dostosowanie ich funkcji do potrzeb mieszkańców

5.2. Rozwój infrastruktury i przeznaczenie nowych terenów na zieloną przestrzeń publiczną na obszarze rewitalizacji

5.3. Poprawa jakości środowiska miejskiego

Agenda

Wprowadzenie – o GPR

Diagnoza czynników i zjawisk kryzysowych

Obszar zdegradowany i obszar rewitalizacji

Wizja obszaru rewitalizacji

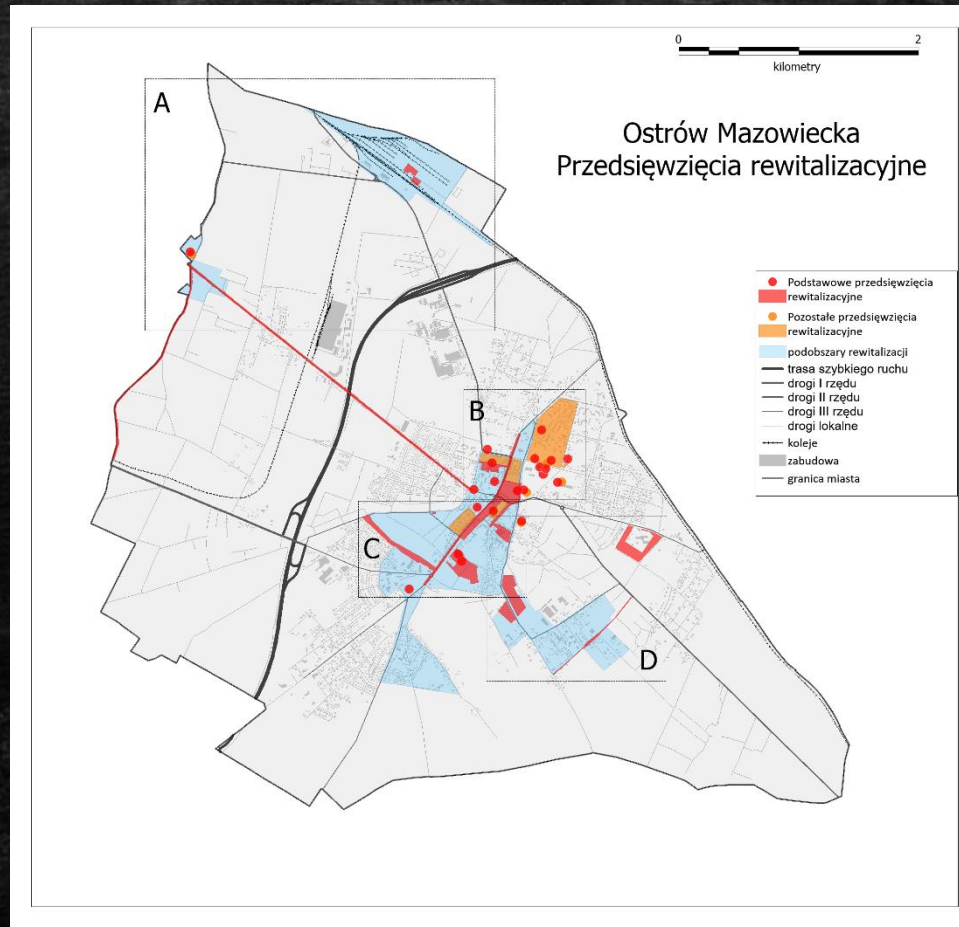
Cele rewitalizacji

Przedsięwzięcia rewitalizacyjne

Dyskusja

Wykazy projektów

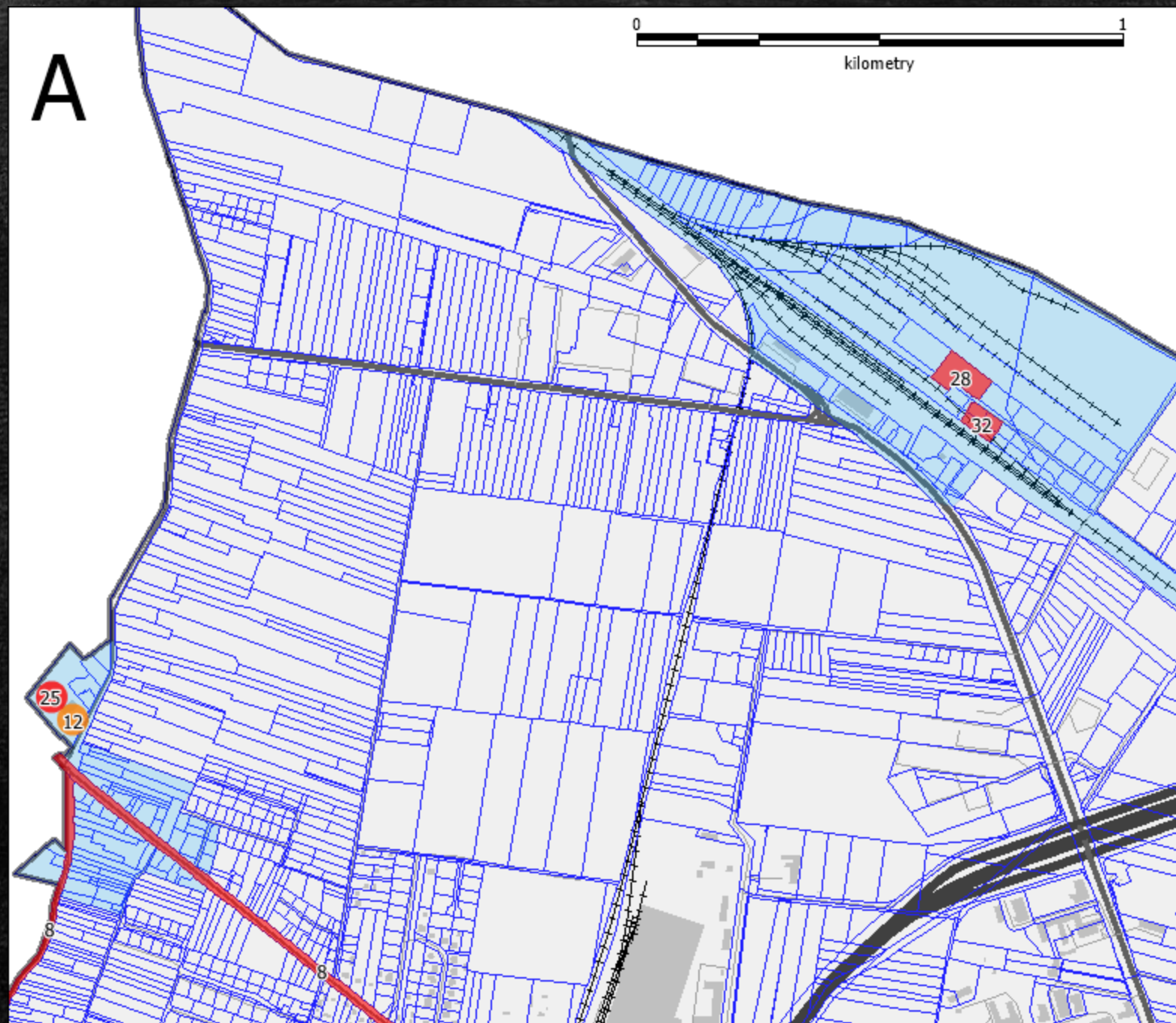
Rozmieszczenie przedsięwzięć rewitalizacyjnych (opracowanie własne)

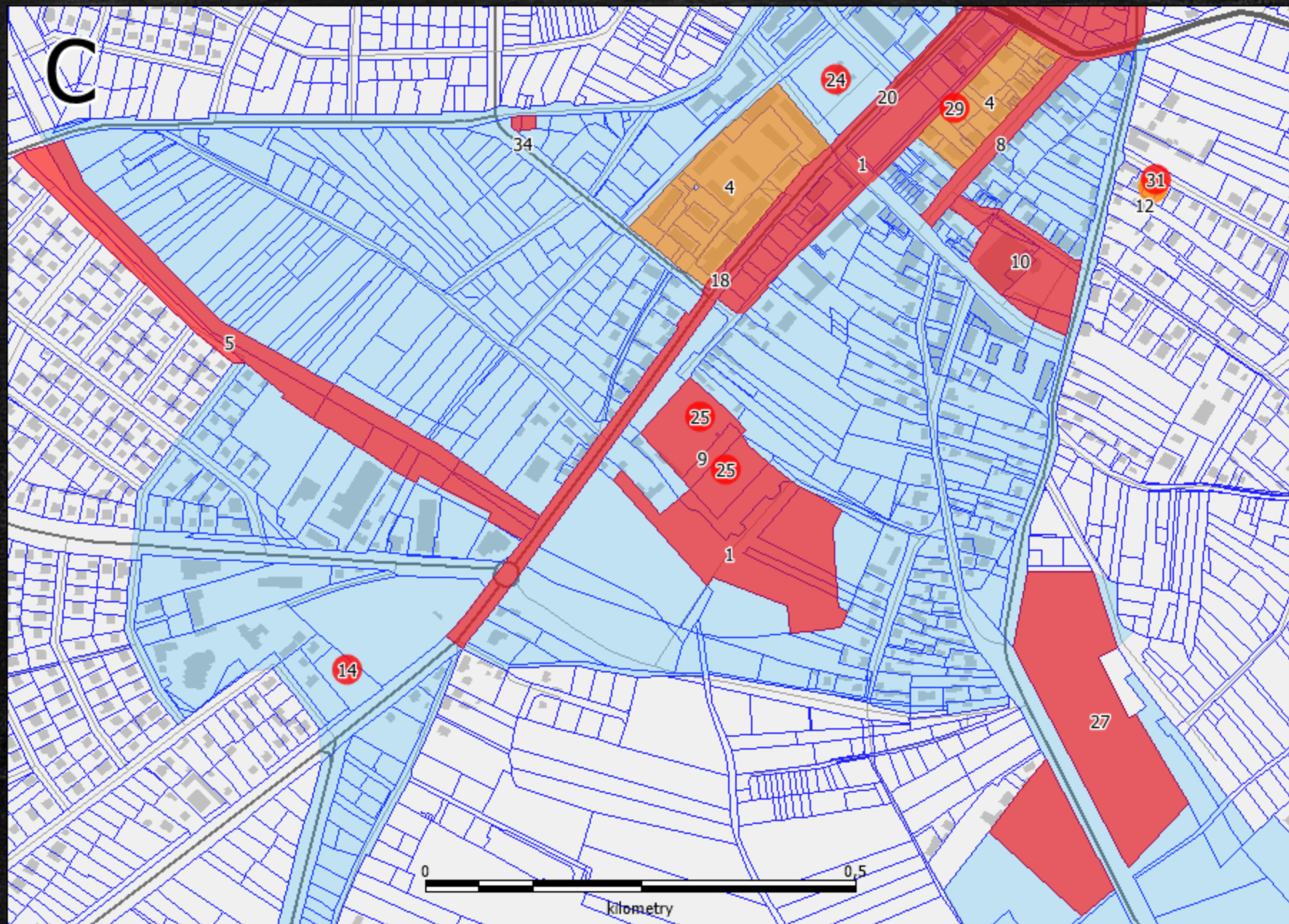


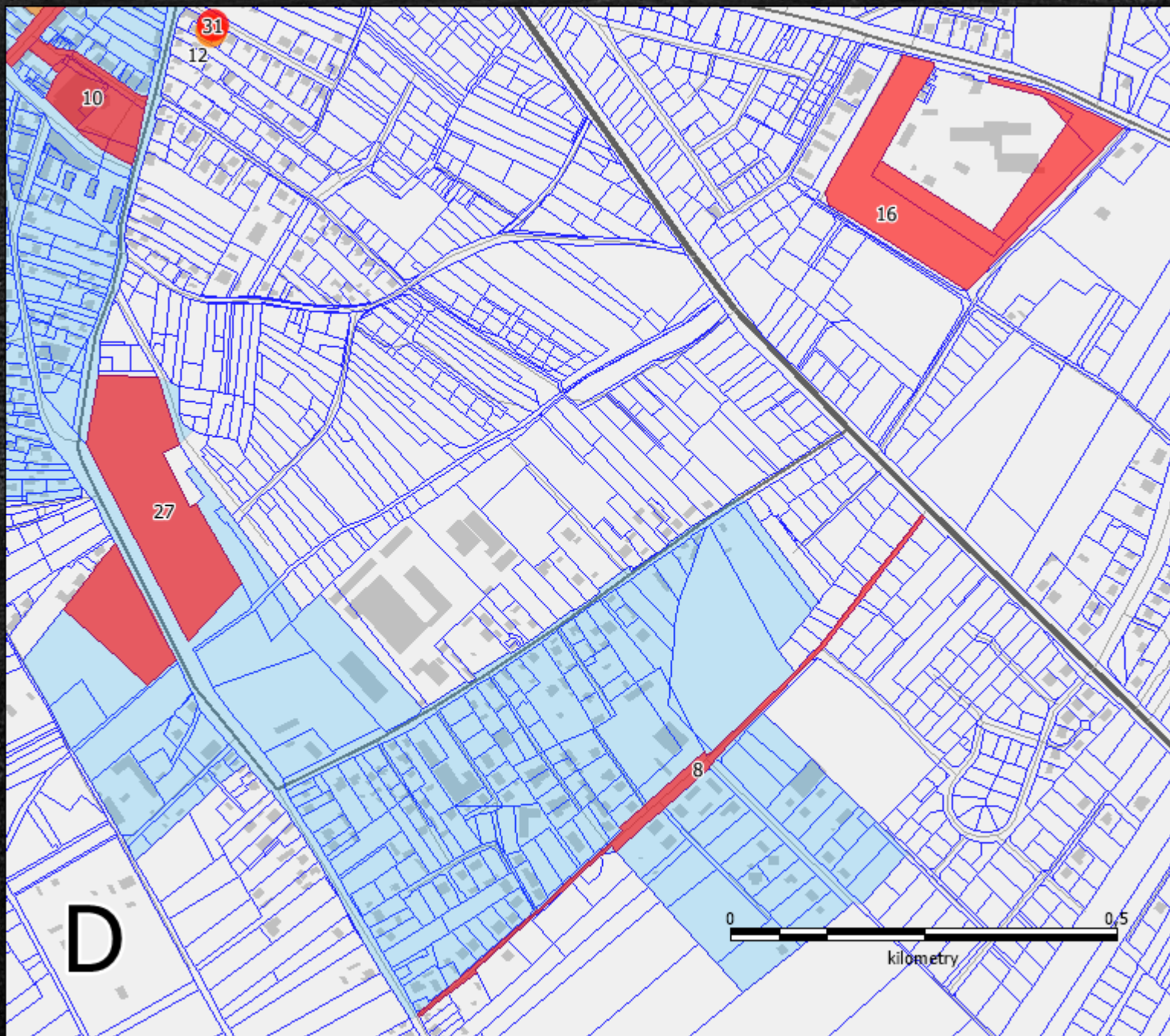
A



kilometry







Agenda

Wprowadzenie – o GPR

Diagnoza czynników i zjawisk kryzysowych

Obszar zdegradowany i obszar rewitalizacji

Wizja obszaru rewitalizacji

Cele rewitalizacji

Przedsięwzięcia rewitalizacyjne

Dyskusja